

**שם כללי:**

**לכנייה/רכוש המשותף:**

1. התוכנית אינה סופית ולכן ייתכנו שינויים לפי דרישות הרשויות והיועצים הטכניים בתכנית הביצוע הסופית.
2. פיתוח המגרש, מיקום חניית, אצירת האשפה, מתקני הגז, חשמל ותקשורת, ייקבעו סופית ע"י האדריכל, ובהתאם לדרישות הרשויות המוסמכות.
3. גבולות המגרש, מעברים וזיקות הנאה ככל שיהיו, ייקבעו סופית בתשריט שאושר לרישום.
4. גבולות המגרש והפיתוח וכן החלקים הצמודים שבתוכנית (ככל שיש כאלו), אינם סופיים וייקבעו סופית רק לאחר גמר הפיתוח.
5. חיתוך העברה גלויה, אנכית ו/או אופקית ובגבהים שונים, של מערכות משותפות שונות כגון: מים, ביוב, אוויר, ניקוז, בשטחים פרטיים, ובשטחים מוצמדים, לרבות במחסנים, מעל/מתחת חניית שלא בהכרח מסומנים בתוכנית המכר.
6. בחצרות פרטיות יתכן והיו מערכות ומתקנים משותפים לכלל הבניין כגון: שוחות ניקוז/ביוב, שפכת מרבים, חשמל, גז, מים וכו'. שלא בהכרח יסומנו בתוכנית המכר. או יסימנו כולם/חלקם וייתקנו באופן שונה מהמוצג בתוכנית.
7. בגב העליון ייקבעו מתקנים כגון קולטי שמש, מערכות מיזוג אוויר ו/או כל מתקן אחר שייקבע ע"י החברה, ומיועד לשרת את הבניין, ו/או דירות פרטיות, הכל לפי החלטת החברה ו/או לדרישות הרשויות השונות, ושלא בהכרח יסומנו בתוכנית המכר.
8. פני הריצוף במחסנים יתכן ויובנה כ-1 ס"מ מהמעברים.
9. סימון צמחיה, ריצופים וכו' הינם להתרשמות בלבד. את החברה תחייב תוכנית הפיתוח המאושרת בלבד.
10. סימון רחבה/ת מרוצפות בשטחים פרטיים מחוץ לדירות, הינם להתרשמות בלבד, הביצוע בפועל לפי החלטת החברה וככול שצוין במפרט המכר.
11. ניקוז החצרות מתבצע באופן טבעי. סידור שפופי ניקוז פני הקרקע בחצרות הפרטיות להרחקת המים משולי הבניין הינה באחריות הרוכש. בקירות של המגרשים מתוכננים פתחי ניקוז חל על הרוכש איסור לבטלם.

**ביניה:**

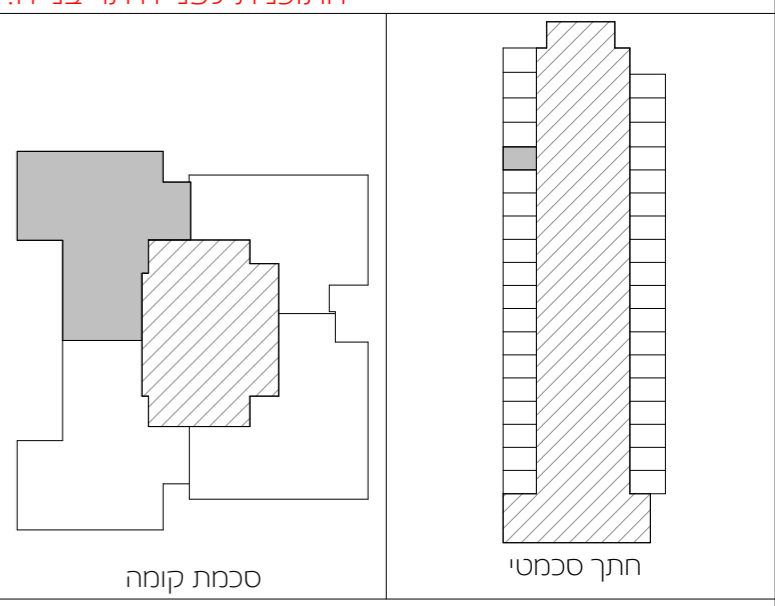
1. המידות המתוארות בתכנית הן מידות בניה (ברוטו), מקור בניה ו/או קיר מסך (מעל גובה פנלים).
2. המידות הגוליות (נטו) של החללים - מתקבלות ע"י החסרת עובי הטיח ו/או החיפוי, בכל צד לפי הצורך.
3. תיתכנה סטיות מהמידות המוצגות בתוכנית גם לאחר הפחתה כאמור, כתוצאה משינויים הנובעים מאילוצי התכנון והביצוע, לרבות הכנסת עמודים קורות או צנרת, או כתוצאה מתיאום בין הדרישות ההנדסיות והמפרטים הטכניים, וכן כתוצאה מדרישות הרשות, או ממגבלות של דיוק בביצוע וכיו"ב.
3. לפי צו מכר דירות, הסטיות במידות כאמור לא ייחשבו כסטייה ו/או, אי התאמה מתיאור זה ובתנאי שלא יעלה על 2% משטח הדירה ושטחים אחרים (למעט שטח חצר שבה מותרת סטייה בשיעור של עד 5%).
4. עקב המיקום המיועד של המזגנים, תעלות מיזוג אוויר ומערכות לאוויר טכני, מתזים וגלאים (באם קיימים), כמו כן, לגבי כל יתר המערכות במידת הצורך, יתכן ויעשו הנגזרות תקרה ככל שיידרש מתחת לתקרת הבטון, שלא בהכרח יסומנו בתוכנית המכר.
5. מיקום הנמכות התקרה, במידה וקיימות במפרט ו/או בתוכנית כל שהן, יכול להשתנות בהתאם לצורך עפ"י קביעת האדריכל ותיתכנה הנמכות תקרה נוספות מעבר למסומן בתוכנית.
6. **בדירה יבוצו הנמכות תקרה וקניזים למערכת מתזים (ספרינקלרים), אשר אינם מסומנים בתוכנית המכר ומיקומם ייקבעו לפי הוראות דרישות כיבוי אש והרשויות.**
7. מיקום צינורות אוויר ושהחור אוויר במסמ"ים ומיקום מתקן הסינון יכול להשתנות בהתאם להנחיית פיקוד העורף.
8. מיקומם הסופי של ההכנות למזגנים והמתזים, ייקבעו עפ"י קביעת המתכננים.
9. מיקומם הסופי של צנרת מי גשם, צנרת ניקוז, קולטני ביוב ופתחי ביקורת, ברצפה ו/או תקרה ו/או בקירות ו/או בצמוד לקירות, גם באם אינם מסומנים בתוכנית המכר, ייקבעו עפ"י קביעת המתכננים. תשמש זיקת גישה למערכות משותפות העוברות בשטחים פרטיים.
10. קבועות הסניטציה (ברזים, כיריים, אסלות, אמבטיים וכו') המופיעות בתוכנית זו הינן להמחשה בלבד.
11. להתייחס למידותיהן, מיקומן המדויק או צורתן, אלא למפורט במפרט המכר.
12. ריהוט ו/או כל פרט אחר שלא צוין במפרט המכר, המופיעים בתוכנית זו כגון: (כיריים, מקרר, מדיח כלים, מכונת כביסה, ארונות, שולחן פינת אוכל, ספות וכו'), משורטטים לצורך המחשה בלבד. וכחציה למיקומם, אינם כלולים בדירה ולכן אינם מהווים חלק מהעסקה.
13. בתוכנית המכר, בחלקם או בשלמותם, פרטי בליטות ו/או שקעים הנובעים מתכנון וביצוע של עבודות הבניה, הקוסטרוקציה והמערכות, כגון עמודים, קורות, קווי צנרת (גלאיים ו/או מכוסים) וכד' ככל שמסומנים אינם סופיים. לרוכש לא תהיה שום טענה ו/או תביעה כלשהי בעניין זה.
14. לפני הזמנת ריהוט, המשתלב בחדרים ובבניה, (כגון ריהוט קבוע, ארונות קיר, ארונות מטבח, ארונות רחצה וכו'), יש לקחת מידות בפועל באתר, רק לאחר ביצוע הבניה בפועל, ולאחר גמר החיפויים. אין לבצע הזמנה לריהוט או ציוד על סמך תכנית זו.
15. ייתכנו שינויים בפתחים, בגודלם, מיקומם, כיוון פתיחתם של דלתות/חלונות, מידתם או צורתם, לרבות שינויים בחזיתות בהם פתחים אלו ממוקמים.
16. ביציאה למרפסות הפתוחות - אפשר שיהיה סף/מדרגה, עד 20 ס"מ בין שני מפלסי הריצוף הסמוכים.
17. פני הריצוף בתוך הדירה מוגבהים כ-1 ס"מ מפני הריצוף במבואה חיצונית.
18. פני הריצוף בתוך המסד מוגבהים כ-2 ס"מ מפני הריצוף בדירה.
19. פני הריצוף בתוך חדר/י הרחצה מונמכים כ-1 ס"מ מפני הריצוף בדירה.
20. סימון המטבח הינו רעיוני, דגם אוורך הארוכות יקבעו בהתאם למצוין במפרט המכר.
21. כיוון פתיחת חלונות/דלתות, לרבות מסי' כנפיים המוצגים בתוכנית הינם להמחשה בלבד. הביצוע בפועל יעשה לפי הנחיות יועץ אלומיניום.
22. במקרה של סתירה בין תכנית זו למפרט המכר - יקבע מפרט המכר.

**חתימת המוכר:**

**חתימת הקונה:**

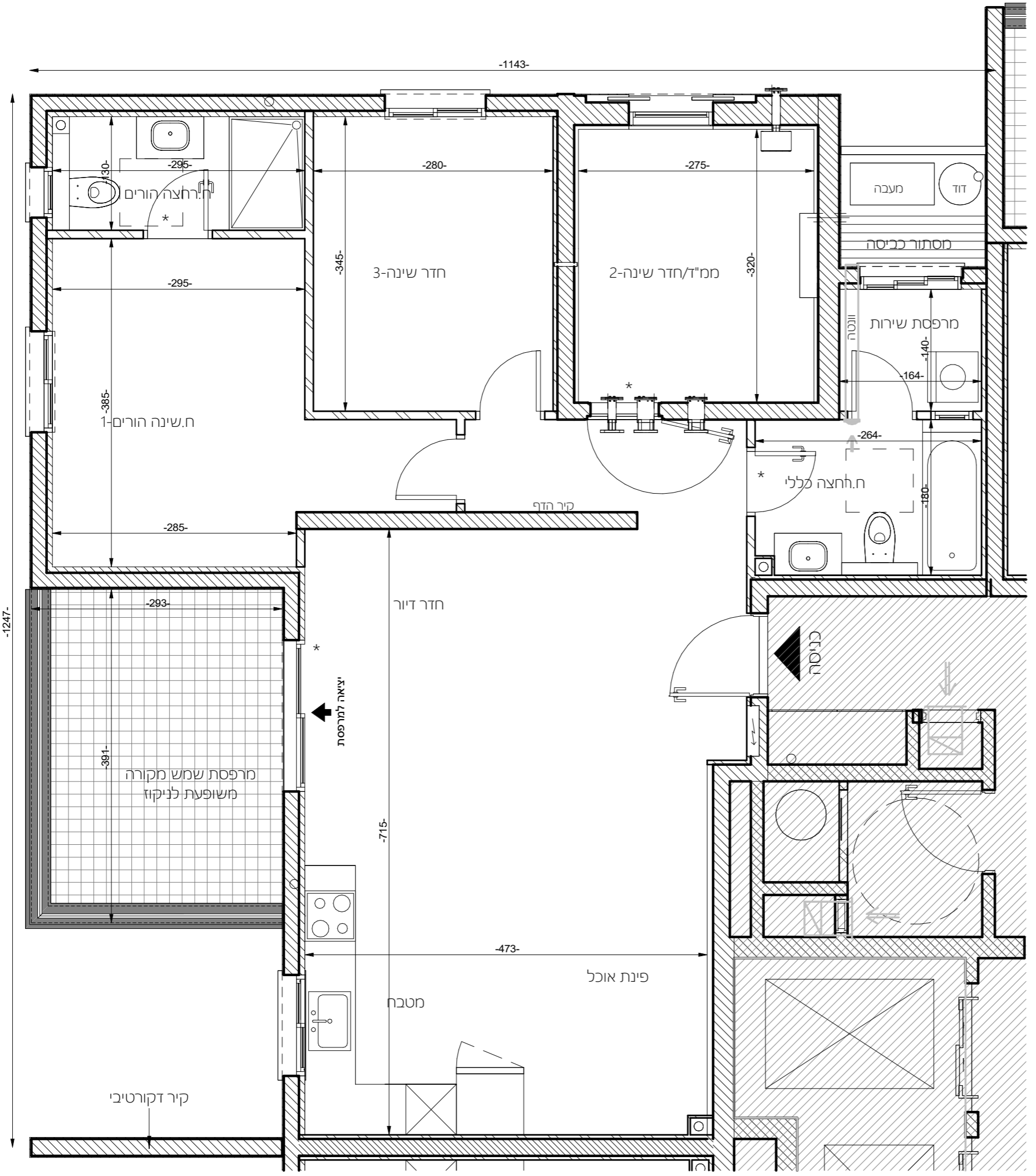
**פרץ לוזון** בניין ופיתוח בע"מ  
 חברת בנייה ואיט 2017

**התוכנית לפני היתר בנייה!**



שם הפרויקט: פרץ לוזון קריית גת  
 מגרש מס': 325  
 בניין מס': 4  
 קומה: קומה 15  
 קנ"מ: 1:50  
 מס' דירה: 60  
 מס' חדרים: 4  
 טיפוס דירה: D  
 תאריך: 11.11.25

**F#E FISHER ELHANANY ARCHITECTS**  
 רח' אישכולות 3, פארק התעשייה עומר 08-6210000  
 office@fe-arc.co.il



**מקרא:**

	קולטן		תקרת בטון מונמכת
	צמ"ג/צנ"מ/צ"א		תקרת בטון מונמכת
	מעבר חורשתי ממ"ד		תקרת בטון מונמכת
	צינורות ממ"ד		תקרת בטון מונמכת
	B.I		תקרת בטון מונמכת
	מערכת מזגן		תקרת בטון מונמכת
	זיז		תקרת בטון מונמכת
	מעבה מזגן		תקרת בטון מונמכת
	חניית אופניים		תקרת בטון מונמכת
	חצר פרטית		תקרת בטון מונמכת
	מרפסת שמש/ רחבה מרוצפת		תקרת בטון מונמכת
	גיבון ציבורי		תקרת בטון מונמכת
	שביל משותף		תקרת בטון מונמכת
	שטח משותף		תקרת בטון מונמכת

- כניסה
- יציאה לחצר
- יציאה למרפסת